

中国科学院国家科学图书馆

科学研究动态监测快报

2010年3月15日 第6期（总第131期）

资源环境科学专辑

中国科学院资源环境科学与技术局

中国科学院规划战略局

中国科学院国家科学图书馆兰州分馆

中国科学院国家科学图书馆兰州分馆
邮编：730000 电话：0931-8271552

甘肃省兰州市天水中路8号
<http://www.llas.ac.cn>

目 录

专 题

欧洲经济复苏计划在区域与城市实施一年效果调查 1

短 讯

欧盟新一轮10年计划对绿色经济缺少信心 8
英国研究团体联合确保未来的粮食安全 9
森林破坏会议如期召开 10
新的生物燃料是否合乎道德? 11

专题

编者按：随着 2008 年 12 月“欧洲经济复苏计划”的实施，欧盟和其成员国致力于采取一些协调的措施来抵制这次由美国次贷危机引发的全球性金融和经济危机所带来的负面影响。为了对“欧洲经济复苏计划”的实施效果进行监测，欧盟区域委员会（CoR）特在该计划实施近 1 年后进行了一次问卷调查。这次调查的最主要目标就是分析欧盟各国地方政府对欧洲经济复苏计划的实施情况，以及了解该计划在农业地区的实施效果。这次调查始于 2009 年 10 月，截止于 11 月 30 日。在 19 个欧盟成员国的地方政府发放了 74 份问卷，虽然这些被调查者并不足以反映欧盟的整个情形，但至少给我们提供了一种简要趋势。案例研究涵盖了不同规模的大、小的城市，在地域上从欧洲西部、中东部、北部一直南部。在西班牙轮值主席和欧盟委员会共同组织的“增长与就业第五次大陆论坛”上，欧盟区域委员会公布了这次调查的结果，并将致力于在 2010 年春季欧盟委员会召开之前，解决欧盟的有关争议并制定相关的政策。欧盟委员会将在春季会议评估正在开展的反危机措施的效果，并对制定有关未来可持续增长和就业的策略。

欧洲经济复苏计划在区域与城市实施一年效果调查

1 关键结论

经济和金融危机产生了非常不利的影响并呈现出愈演愈烈的趋势

(1) 经济和金融危机对区域和城市造成了非常不利的影响：失业率增加；公司正在经历营业额下降、信贷与流动资金不足的限制。

(2) 由于较低的税收、增加的社会费用和福利事业费，以及较低的未来预算承诺，区域和地方的公共财政面临很大的压力。因此，地方和区域政府越来越难以维持当前的开支。

(3) 此次危机的影响遍及各区域和地区，这在一定程度上体现了不同的经济实力以及各种经济因素的地域分化组合。

(4) 对 2010 年经济和雇佣的远景展望还是相当的悲观。

大多数地区和城市都对当前的政策有所反馈

(5) 85% 的被调查者介绍了反危机的相关措施。总体来说，60% 的被调查者采取了综合的反危机措施或行动计划，其他被调查者则充分采用现有的政策措施。

(6) 在大多数地区，针对增加的失业率，被调查者采用应急条例以维持现有的工作和/或向中小企业（SME）提供财政上的支持。

(7) 欧洲社会基金（the European Social Fund）和欧洲区域发展基金（the European

Regional Development Fund) 成为地方和区域主要的金融支撑。

(8) EERP 额外支持主要用于农村地区宽带基础设施工程与临时性投资。

(9) 关于 EERP 及其在应对危机中作用的认知度仍较低, 该计划在欧盟内部进展缓慢。

(10) 2010 年被认为是区域与城市复苏的关键。

(11) 调查的结论证明了 CoR 提出的欧盟多级政府是实施 EERP、促进经济复苏最有效的途径。

(12) 如果不通过实施针对性、多样化的政策, 危机将削弱地域凝聚力。

2 调研结果

2.1 经济危机损失惨重且远未结束

企业减产、中小企业和家庭作坊贷款紧缩、流动资金问题以及失业率的增长已经成为经济危机对调查对象所在行业的普遍影响。

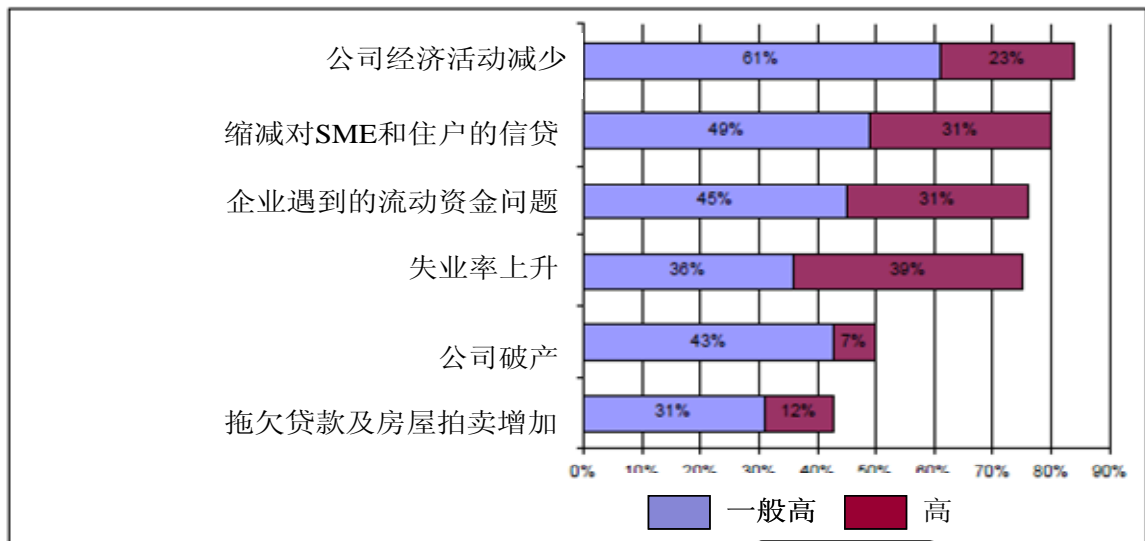


图 1 经济危机袭来: 社会经济现象 (2009/01-2009/11)

超过 3/4 的调查对象认为 2009 年 1 月至 11 月间, 各自领域的“企业减产、中小企业和家庭作坊贷款紧缩、流动资金问题以及失业率增长”这一趋势在“比较高”或“很高”的范围内。具体来说, 40% 的调查对象对失业率增长这一选项都是“很高”。另一方面, 企业宣告破产、拖欠贷款及房屋拍卖增长这两项的案例非常少, 大约 10% 的被访者认为这两项在他们所在行业近乎绝迹。

经济危机对被访者所在企业资源管理的影响: 税收减免、2010 预算缩减、社会福利开支增加成为受访者最关心的几项。

有 80% 的调查对象认为在他们所在行业“税收减免”这一趋势在“比较高”或“很高”的范围内。近 1/4 的调查对象在继“税收减免”之后的“降低 2010 预算”

和“目前支出遭遇困难”这两个趋势上都选择了“很高”。65%的调查对象认为“社会与福利服务增加支出”是受到了这次危机影响的结果。40%和 51%的调查对象在“正在进行的基建项目延期”和“计划投资范围缩小”问题中选择了“比较高”和“很高”的趋势。另一方面，1/5 的调查对象表示（在他们所在领域）这两种趋势完全没有出现。尽管反映出了财政资源流动受限，但并无任何迹象表明地方与区域管理要裁员。

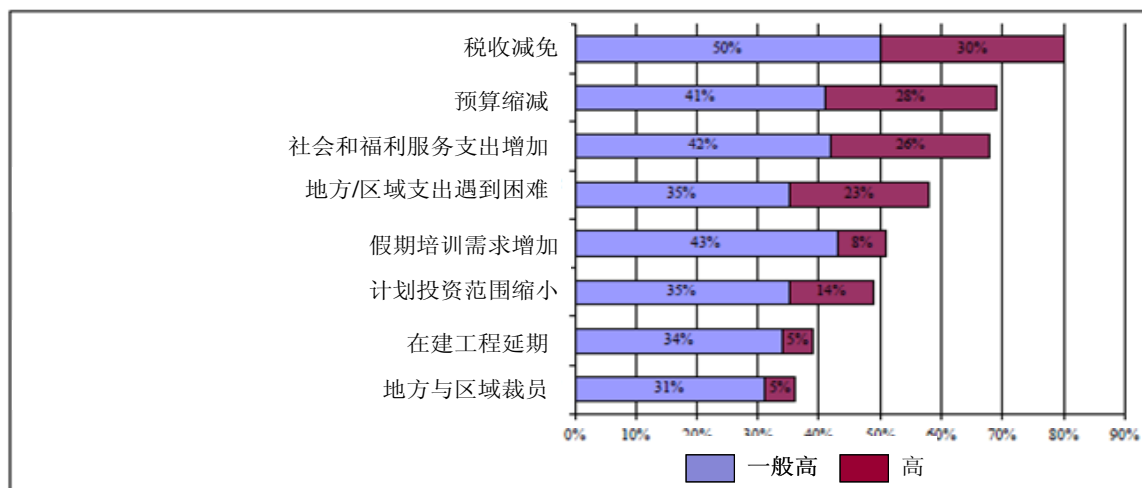


图 2 经济危机来袭：管理预算状况（2009/01-2009/11）

表 1 调查对象所在领域中前六个受危机影响严重的行业

行业	受危机影响的调查对象所占百分比	其中在该行业上选择了“比较高”或“很高”的百分比
建筑业	70%	87%
金属制品与机械	35%	84%
机动车辆与其他交通工具	30%	77%
旅游业	30%	69%
纺织品、服装与皮革	26%	70%
运输与仓储	25%	89%

关于哪个行业受危机影响最大？大多数人（7/10）指出是“建筑业”，选择其他五个行业的比例在 25%~35%之间。为了评价各行业受危机影响的关联度，我们要求调查对象指出他们所选择的行业在其所在领域的重要程度。超过 80%的调查对象指出“运输与仓储”、“建筑业”和“金属制品与机械”三个行业与他们所在行业在就业市场上的相关性为“比较高”或“很高”。其他受到影响的行业也非常重要，不管是作为其所在行业的职位提供者，还是因危机而给其所在城市带来工业重组机会。

调查对象对 2010 经济复苏的期望值很低：约 73%的人认为前景是非常悲观的（选项为“无”或“比较低”）。对失业率的预期更加悲观，超过 90%的人认为 2010 年失业率下降的可能性是“无”或“比较低”。部分调查对象指出这次危机对地方与区域金融的影响将在 2011—2013 这个时期显现。大部分调查对象的结论是基于以

下机构所提供的数据得出：国家财政部（立陶宛）、地区经济与金融事业部（如巴斯克地区），地方与区域当局协会（如瑞典地方当局和地区协会、英国地方政府协会）、商会（罗马涅区）、国家中央银行（如斯洛伐克科希策市）和自己的预期等。

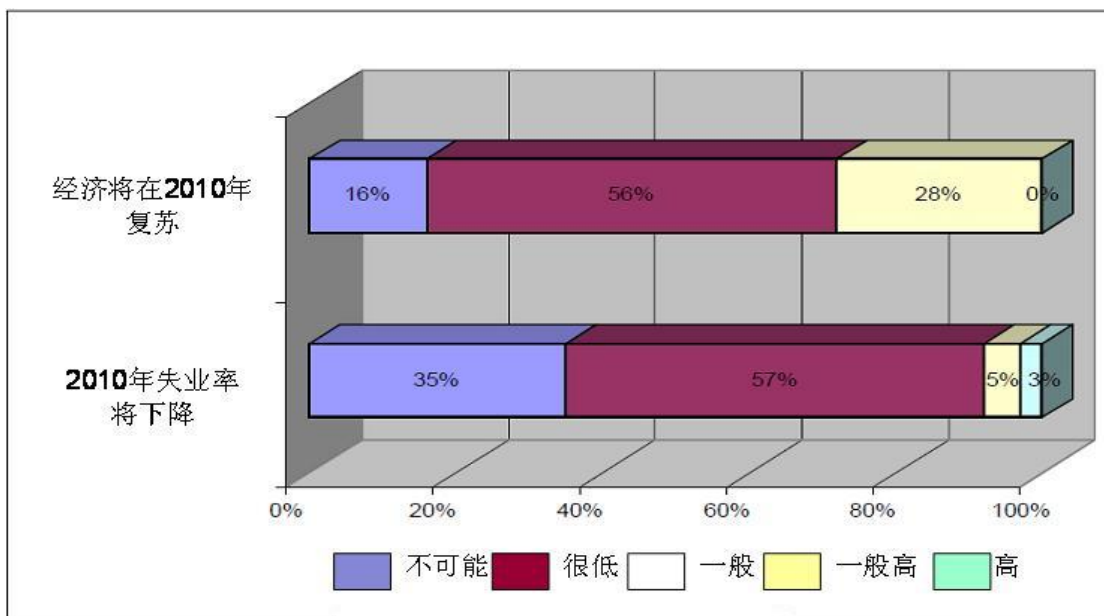


图3 所在领域 2010 经济活动与就业趋势的展望

2.2 大多数城市的政策响应正在进行

最常见的地方与地区反危机行动就是以保持现有就业和给中小企业提供金融支持的有关措施。在一个小一点但仍意义重大的范围内，调查对象提供了关于以下内容的相关信息：确保迅速（重新）进入劳动力市场一体化，支持有关能源效率与利用可再生能源的项目。也有些参与了调查的地区与地方当局提出了一些额外的体育基础设施项目以及研发投资。而当我们视角投向地区与地方活动资金，财政资源最普遍的渠道就是继国家金融救助之后的地区与地方基金。在欧盟的资金渠道中，欧洲社会基金是调查对象最常用的一种了，而欧洲地区发展基金是用得最少的，但也有一些意义重大的案例。

我们要求调查对象估计在其所在城市和地区“欧洲经济复苏计划”的各种因素对遏制危机影响的作用大小，从而评价这个计划的关键部分。应注意，我们要慎重对待这些答案。因为“欧洲经济复苏计划”已于2008年12月通过欧洲理事会批准，此后一些额外措施也渐渐被采用而且将在2010年继续运行下去。此外，已经产生的影响目前未必都能全部看到。

约55%的调查对象认为欧盟结构基金对遏制危机影响所起的作用是“很高”或“比较高”。约20%的调查对象对“欧洲经济复苏计划”对宽带基础设施项目和农村地区投资的贡献选了“很高”或“比较高”。尽管如此，在气候变化和农村宽带项目上追加的基金的真实作用要到2010年末期才能看到。在能源效率领域，1/10的调查对象在创新能源项目、研发投资增加和创新汽车与建筑清洁项目上的追加基金对危机

影响的抵消上选择了“很高”或“比较高”。平均有15%的来自地方和地区政府的调查对象因为缺乏相关知识未能对以上四个问题作答。

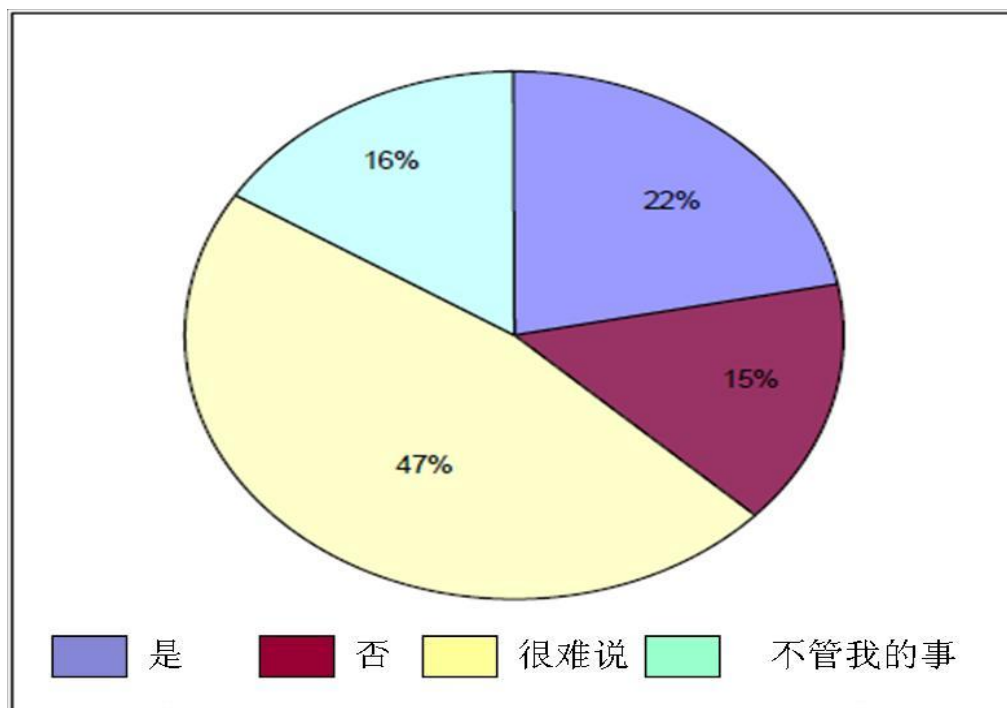


图4 觉察到的有助于遏制危机的国家援助政策改进的因素

在“欧洲经济复苏计划”范围内，欧洲委员会提出了一些对现有设备的改进，如欧洲全球化调整基金（EGF）以及国家援助措施框架。我们也问了调查对象这些变化是否与他们所在地区相关。

改进的《欧洲全球化调整基金章程》已于2009年6月获得通过，但相当一部分调查对象仍然对这些改进的影响没有什么概念。1/3的调查对象并不知道有针对欧洲全球化调整基金的改进。22%的调查对象认为在某一具体领域2008年12月通过的欧洲委员会临时国家援助措施框架（这次改进给了成员国在目前的经济与金融危机中更便利获得资金的余地）对遏制危机影响是有帮助的。一半的调查对象认为如果新的国家援助条款在他们所在领域生效的话结果“很难说”。这个认知也许是因为这个定义为“临时框架”的措施不均匀地在欧洲各地发布而且常常只关系到国家政府。

2.3 地区层面与国家层面的不协调以及“欧洲经济复苏计划”在地区层面的缓慢实行削弱了其在地区层面的影响

在你所在地区/城市复苏计划对危机影响的抵消如何？一般而言，到目前为止在其所在地“欧洲经济复苏计划”对危机影响的抵消并未得到很高的认可，只有约15%的人选择了“很高”或“比较高”的水平。约70%认为这个贡献“很低”或“比较低”。

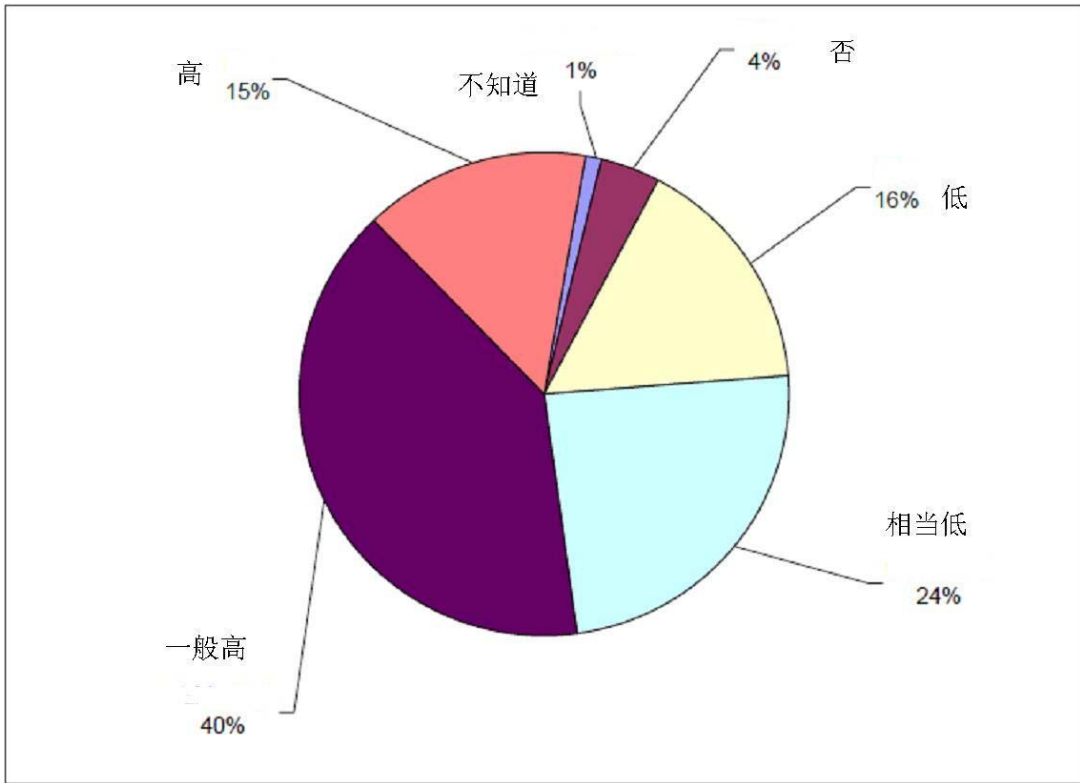


图 5 欧盟结构基金对遏制危机的贡献

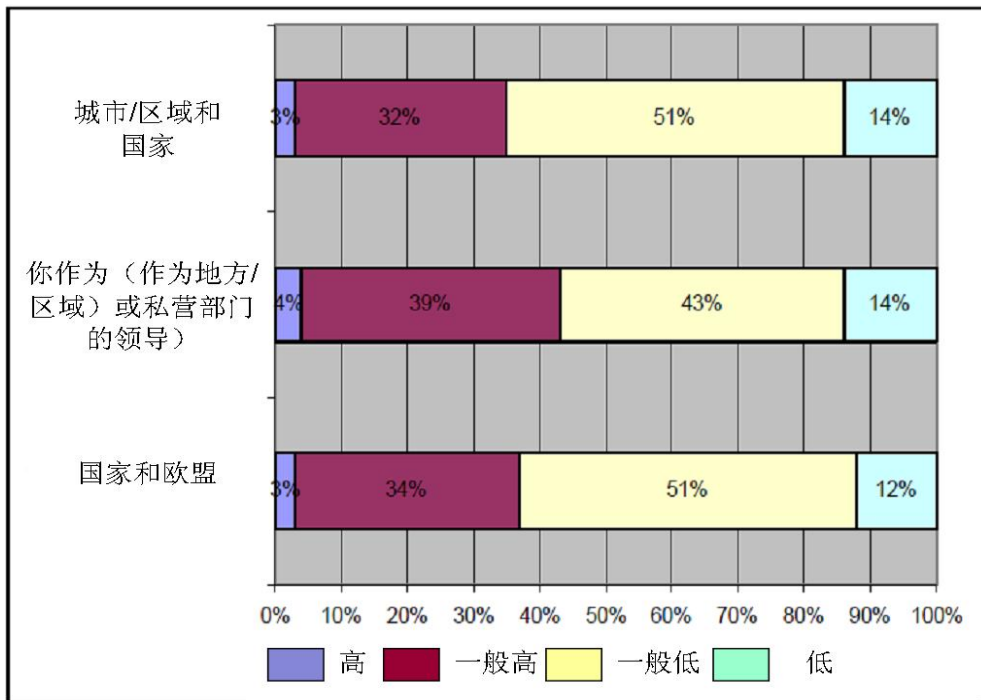


图 6 欧盟城市/地区在欧洲经济复苏计划中的参与度认知

危机中，许多政策和行动需要立即执行。尽管如此，为取得成果，在伙伴关系与合作关系的精神指引下，对措施的介绍仍是十分必要的。地区与城市代表也被问到在何种范围内他们会与个体、国家层面以及其他地区与城市的政府进行合作活动和信息交流，他们也有机会评价他们的国家政府与欧盟层面的合作关系。首先，被

调查者认为与其他地区和城市的自己同行合作最多，55%的人认为他们从自己同行那里获得了更积极的合作。其次，约45%的被调查者认为他们与个体（大公司、中小企业等）的合作率“很高”或“比较高”。第三，明确的表达在国家层面和欧盟层面的合作行为与信息交流只有4/10的案例。最后，1/3的被调查者对目前他们与地区层面或国家层面的合作是满意的。

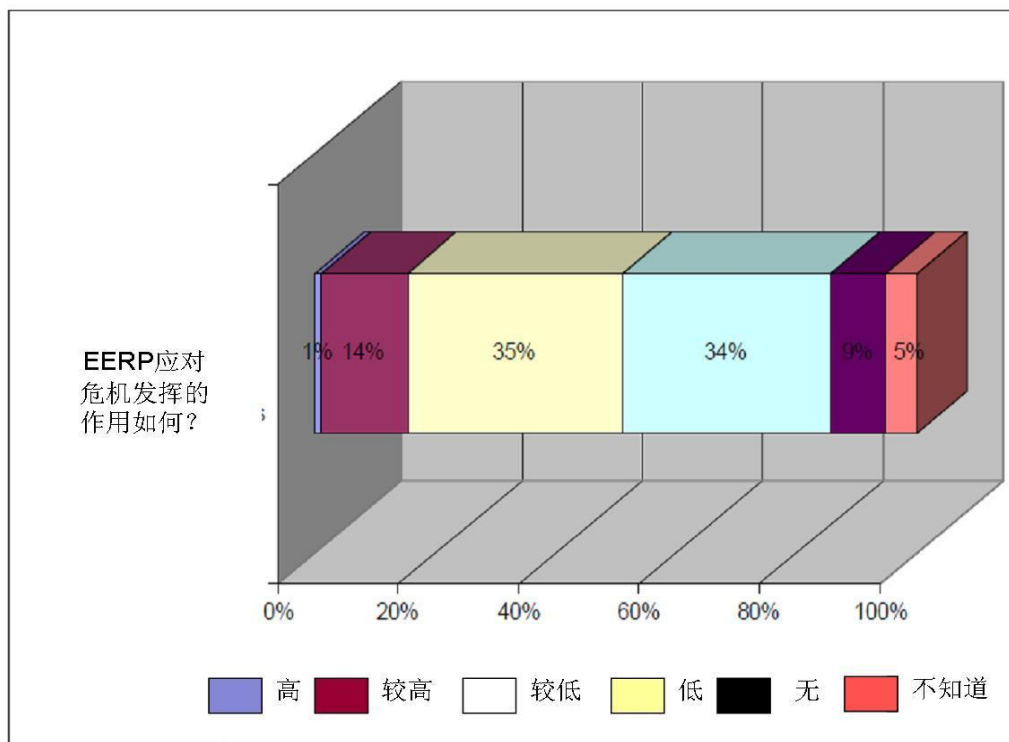


图 7 欧洲经济所作的总体贡献

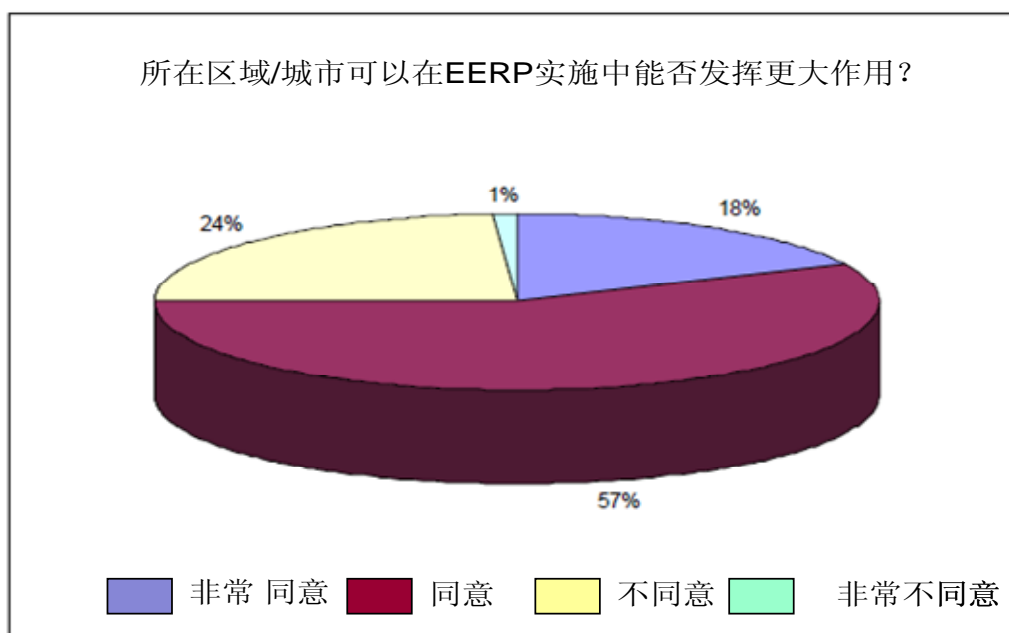


图 8 城市与地区在欧洲经济复苏计划实施中的潜在地位认知

有关城市与地区在“欧洲经济复苏计划”实施中的潜在地位认知，结果显示大部分被调查者希望他们的城市和地区在“欧洲经济复苏计划”中起到更重要的作用，75%的被调查者选择了“同意”或“非常同意”。

（黄丽珺 译 尚海洋 校）

原文题目：European Economic Recovery Plan in Regions & Cities :One Year On

来源：<http://portal.cor.europa.eu/europe2020/news/Pages/EERPSurvey.aspx>

检索日期：2010年2月14日

短 讯

欧盟新一轮 10 年计划对绿色经济缺少信心

世界自然基金会（WWF）指出欧盟委员会在其 27 个成员国集体出版的《政策框架 2020》（2020 Policy Framework）中，对发展绿色经济战略方面的雄心略显不足。“欧盟 2020”的颁布，替代了已过时的《里斯本战略》（Lisbon Strategy）中的政策框架，该政策自 2000 年以来一直是欧盟经济、就业和社会政策的指导。

“欧盟 2020”计划要求，成员国制定可行的经济战略，改革金融系统，填补监管空白，重建公共财政，并且加强欧元区内部经济协调。

该计划为此设定了 5 个具体目标，即到 2020 年，20~64 岁适龄人群的就业率达到 75%；欧盟总体 GDP 的 3% 用于研发；完成既定减排目标、提高能效；将大学毕业生占总人口的比例提升到 40%；贫困人口控制在 2000 万以下。以后所有的目标、政策、计划与预算，都要从实现新一轮的 10 年计划出发。

然而，WWF 的观点则认为欧洲失去了向清洁经济转型的机会。WWF 欧盟政策办公室的 Tony Long 主任指出：“欧盟 2020 战略汇集了一些本身无可非议的政策愿望，但却不能形成一个整体。”

“它表明欧盟将减少自身的环境负担，而没有考虑减少对欧盟之外的环境影响。我们期望看到一些诸如资源效率类的倡议，但在这个长期战略中并没有足够的指导，特别是在将自然资源整合进一些重点地区的政策和预算方面。”该战略对接下来几年的重大政策调整未给出任何明确的指导，包括农业（共同农业政策改革）、渔业（共同渔业改革）和农村发展等，这些在文本中几乎未提及。

“面对尚未实施却已过时的政策，在接下来十年的发展将困难重重。显然，人类应当转换发展思路，我们应当爱护自然，而不是一味地开发自然。”克服不消耗自然资源或加大地球负担的生态制约而增强经济能力，是可持续就业和可持续经济的关键。这将是未来就业机会的来源，欧盟除此之外，再无出路。

（尚海洋 编译）

原文题目：EU's new 10-year plan lacks ambition in green economy – WWF

来源：http://www.panda.org/wwf_news/?190202/EUs-new-10-year-plan-lacks-ambition-in-green-economy--WWF

检索日期：2010年3月6日

英国研究团体联合确保未来的粮食安全

英国与粮食研究和培训相关的主要公共投资者联合发起了一项新的计划，目的在于使用少量的土地和资源为全球日益增长的人口提供持续、安全的优质粮食。

这个组织将通过一项新的计划——“全球粮食安全” (Global Food Security)——协调他们的研究重点。

全球约有超过 10 亿人仍无法获得安全和有营养的粮食。由于全球人口有望超过 90 亿，加之发展中国家贫困差距与城市化增长迅速，全球将面临更严重的粮食安全危机。据联合国粮农组织 (FAO) 预测，要满足这个目标全球粮食生产需要在今后 20 年内增加 40%，至 2050 年将增加 70%。

“全球粮食安全”将英国研究委员会 (Research Councils UK)，执行机构 (Executive Agencies) 和政府部门 (Government Departments) 的研究重点汇总、协调，其中包括了如农业生产、资源管理、粮食经济、社会科学和营养学等多种交叉学科。

英国政府首席科学顾问 John Beddington 教授在“全球粮食安全”计划发布会上指出：“粮食安全将成为未来几十年的重大挑战，近期粮食价格的变化警示了我们即将面对的影响，我们应当现在就做好有效的应对准备。未来有可能会爆发全面的粮食危机。全球人口增长、消费模式变化与城市化加快，加之应对全球气候变化的大背景，我们不能继续采用‘常规手段’应对。”

研究的重点是找到可以持续应对持续增长的粮食需求，支持健康的饮食。这需要应用多种交叉方法，在有限的土地、水资源投入下，通过全球粮食安全计划促进可持续的生产供给，以保障健康、低价粮食的安全供给，并减少废物与废气排放。

“全球粮食安全”计划资助与参与方包括由 5 个研究委员会组成的英国研究委员会，英国商业、创新和技能部 (the Department for Business, Innovation and Skills)，环境、粮食与农村事务部 (the Department for Environment, Food and Rural Affairs)，国际发展部 (the Department for International Development)，政府科学办公室 (the Government Office for Science)，苏格兰政府，技术战略委员会 (the Technology Strategy Board) 和粮食标准机构 (the Food Standards Agency)。

“全球粮食安全”由计划董事会 (Programme Board) 监督，以确保优势互补，提高跨政府、第三方、商业和国际参与者的增加值。

“全球粮食安全”计划发展董事会主席，生物技术与生态科学研究委员会主任 Janet Allen 教授指出：“通过参与‘全球粮食安全’计划成员的努力，消除参与方各自的局限，确保国家粮食安全研究计划的实施。需要针对整个粮食供给链上的所有问题开展多学科研究，避免出现重复与缺失。”

“全球粮食安全”计划由四个主题构成：经济弹性（包括贸易与竞争）；资源

效率（包括减少投入和提高效率）；可持续生产（包括作物，牲畜场系统）；可持续、健康、安全的饮食（包括粮食安全和可获得性）。

“全球粮食安全”计划的所有活动，都应考虑与粮食生产相关的生态系统的可持续性，减少粮食系统废物排放和温室气体排放。Allen 教授认为：“通过‘全球粮食安全’计划的主题，我们期望该计划能对英国和其他地区产生一些影响。这些包括提高农业生产力，培育抗旱抗病虫的新作物，更可持续的生产，减少粮食病虫害发生的概率和更好地理解粮食链上的社会经济因素。”

环境、粮食与农业事务部官员 Lord Davies 指出：“我们知道未来需要生产更多的粮食，必须是可持续的生产，而且是有宜健康的。2010 年初政府出台的粮食战略已经明确表示要对粮食链——从农场到餐桌——进行适度调整，也需要向消费者告知有关粮食的决定。将这些研究投资者的技术和经验进行整合，对付诸实践应对接下来的全球人口增长而言十分重要。

（尚海洋 编译）

原文题目：UK Research Community Unites to Help Ensure Future Food Security

来源：<http://www.sciencedaily.com/releases/2010/03/100310191910.htm>

检索日期：2010 年 3 月 11 日

森林破坏会议如期召开

法国总统萨科齐将召开会议，号召 40 个国家将拯救全世界森林的计划付诸实际行动，帮助减少造成气候变化的有毒气体排放。

来自亚马逊河流域，刚果河流域和印尼——大量的森林都存在危险——国家的部长们，决心结束森林破坏——他们当中不乏有希望仅通过一天的会议就结束森林破坏者。

法国环境部长 Jean-Louis Borloo 曾在会前向记者指出：“森林正处于危险中，全球范围内的破坏仍在继续。”会议工作组试图将联合国哥本哈根气候峰会采纳的措施，转变为可行的机制和资助。世界银行代表和信贷国也参加了该会议。简化森林分类——只确定动植物的数量——是十分必要的，但却是开销昂贵的“大工程”。

森林破坏包括焚烧树木清理土地和树木的自然腐朽，将有约 20% 的二氧化碳排放到大气中——约是全球所有汽车、卡车、火车、飞机和轮船排放量的总和。减少森林破坏是减少引起气候变化排放的最有效途径之一。印尼和巴西是继中国、美国之后，世界第三、第四碳排放大国。伐木、作物种植、开辟草场是森林破坏的主要原因。一项由富裕国家资助的旨在保护热带森林的提案，未能在哥本哈根会议上达成共识，但减少森林破坏和退化的气体排放计划（Reducing Emissions from Deforestation and Degradation, REDD）却有幸得到通过。世界领导人同意共同出资 300 亿美元，用于在未来 3 年内资助穷困国家以推进 REDD 森林计划，并同意至 2020

年将总共资助 1000 亿美元。

此次会议还将进一步讨论如何迅速和公平地使用这些基金的机制。Djombo 及其他几位非洲领导人一致认为用于防止森林破坏的资金比较欠缺，他们认为应当尽快将这些资金分派给相关国家。他们指出，目前的任务是巨大的、长期的。森林管理需要广泛的参与，安置依靠森林为生的人口是该计划的中心问题。刚果环境部长 Martin Mabalar 认为：“森林是地球的资产而不是单独属于某个国家，这是全人类的问题。”

（尚海洋 编译）

原文题目：Deforestation conference to turn plans to action

来源：http://news.yahoo.com/s/ap/20100311/ap_on_sc/eu_climate_forests

检索日期：2010 年 3 月 11 日

新的生物燃料是否合乎道德？

生物燃料是在早期汽车制造业中首次提出，而廉价的化石燃料很快的替代了生物燃料，但由于对于气候变化的关注，使得人们对生物燃料产生了新的兴趣——全球生物燃料的产量在 2000—2007 年间翻了一番，将有望在 2011 年再翻一番。

“第一代”生物燃料，主要是通过粮食作物生产，最早被认为是潜在的可更新和可持续的能源。在科学家发现与化石燃料相比，生物燃料在其生物周期中对温室气体的减排贡献很小或起负面作用时，人们渐渐放弃了这种希望。

环境影响引起的问题仍旧不断出现。如印尼，大面积的雨林被采伐，种植用于生产生物燃料的棕榈油。如果当下这种趋势继续，该国总的雨林面积，将很快减少到 1990 年的一半。这包括社会和经济两方面的作用。从好的方面来看，生物燃料的生产帮助很多农民增加了收入，发展了他们的事业。但对其他类型的农业来讲，其他的工人和农民无法得到充足的工作条件，使用杀虫剂也损害了他们的健康。在哥伦比亚，为了腾让土地以便进行生物燃料种植，当地民居一度对他们的土地失去控制，甚至是被驱逐。

生物能源生产者与科学家们仍在就生物燃料生产是否会减少粮食生产中的土地和水，减少本土的粮食供给、提高粮价问题进行着争论。

科学家正在研发新一代的生物燃料，并期望解决上述的诸多问题。例如，研究人员正在开发使用“非食用的、木质的”植物生产生物燃料，这样就可以使用灌木、树和农业废物生产生物燃料。美国正在尝试利用水藻进行生物燃料生产。基因控制在生物燃料作物种植中得到了很好的使用，主要是帮助提高产量或是适应生长环境。刚刚兴起的合成生物学，正在开发全新的生物燃料生产途径，如利用细菌生产碳氢化合物。

在我们还没有广泛使用这些新生物燃料之前，我们必须考虑潜在的障碍。

关注的一方面就是知识产权问题。几项正在开发用于生物燃料生产的新生物技术已经，或即将申报专利。如果研究人员或是公司想使用这些技术就必须得到许可，并需支付一定费用。虽然专利保护了持有者的商业利益和鼓励了投资，但这将阻止了后期研究，特别是对于更为贫困的人和 国家使用这些技术设置了障碍。

管理问题同样值得考虑。生物燃料提供了帮助控制温室气体排放的机会，有助于提高农村就业和提供能源的新渠道。但如果我们不认真思考这些新技术的管理问题，将引发这些利益间潜在的、复杂的风险。小规模生物能源生产可能使贫困的农村社区受益，但如果收益变得非常可观，巨大的商业利益将使社区面临无法控制生产和土地的风险。

环境影响仍需被关注。一些新生物燃料的开发已经注意到了这个问题。如高产量的生物燃料作物可以减少对如水和土地资源的需求。而另一方面，源于非粮食作物的生物燃料生产，可能导致生物多样性危机，主要由于在不适合种植的地方种植优势种作物。

很多对新型生物燃料的研究仍处于初级阶段。但对潜在的道德、环境和经济问题的考虑是十分重要的。Nuffield 委员会生物伦理学工作组（Working Party of the Nuffield Council on Bioethics）正在开展一项关于新生物燃料以合乎伦理和可持续的途径满足我们的能源需求、支持经济发展和帮助改善气候变化的调查。该调查的结果和报告将于 2011 年初进行发布。

（尚海洋 编译）

原文题目：Are new biofuels the ethical answer?

来源：http://www.scidev.net/en/agriculture-and-environment/are-new-biofuels-the-ethical-answer-.html?utm_source=link&utm_medium=rss&utm_campaign=en_agricultureandenvironment

检索日期：2010 年 3 月 12 日

版权及合理使用声明

中科院国家科学图书馆《科学研究监测动态快报》（简称《快报》）遵守国家知识产权法的规定，保护知识产权，保障著作权人的合法权益，并要求参阅人员及研究人员认真遵守中国版权法的有关规定，严禁将《快报》用于任何商业或其他营利性用途。未经中科院国家科学图书馆同意，用于读者个人学习、研究目的的单篇信息报道稿件的使用，应注明版权信息和信息来源。未经中科院国家科学图书馆允许，院内外各单位不能以任何方式整期转载、链接或发布相关专题《快报》。任何单位要链接、整期发布或转载相关专题《快报》内容，应向国家科学图书馆发送正式的需求函，说明其用途，征得同意，并与国家科学图书馆签订协议。中科院国家科学图书馆总馆网站发布所有专题的《快报》，国家科学图书馆各分馆网站上发布各相关专题的《快报》。其它单位如需链接、整期发布或转载相关专题的《快报》，请与国家科学图书馆联系。

欢迎对中科院国家科学图书馆《科学研究监测动态快报》提出意见与建议。

中国科学院国家科学图书馆

National Science Library of Chinese Academy of Sciences

《科学研究动态监测快报》（简称系列《快报》）是由中国科学院国家科学图书馆总馆、兰州分馆、成都分馆、武汉分馆以及中科院上海生命科学信息中心编辑出版的科技信息报道类半月快报刊物，由中国科学院规划战略局、基础科学局、资源环境科学与技术局、生命科学与生物技术局、高技术局研究与发展局等中科院职能局、专业局或科技创新基地支持和指导，于2004年12月正式启动。每月1日或15日出版。2006年10月，国家科学图书馆按照统一规划、系统布局、分工负责、系统集成的思路，对应院1+10科技创新基地，重新规划和部署了系列《快报》。系列《快报》的重点服务对象首先是中科院领导、中科院专业局职能局领导和相关管理人员；其次是包括研究所领导在内的科学家；三是国家有关科技部委的决策者和管理人员以及有关科学家。系列《快报》内容将恰当地兼顾好决策管理者与战略科学家的信息需求，报道各科学领域的国际科技战略与规划、科技计划与预算、科技进展与动态、科技前沿与热点、重大研发与应用、科技政策与管理等方面的最新进展与发展动态。

系列《快报》现有13个专辑，分别为由中国科学院国家科学图书馆总馆承担的《交叉与重大前沿专辑》、《现代农业科技专辑》、《空间光电科技专辑》、《科技战略与政策专辑》；由兰州分馆承担的《资源环境科学专辑》、《地球科学专辑》、《气候变化科学专辑》；由成都分馆承担的《信息科技专辑》、《先进工业生物科技专辑》；由武汉分馆承担的《先进能源科技专辑》、《先进制造与新材料科技专辑》、《生物安全专辑》；由上海生命科学信息中心承担的《生命科学专辑》。

编辑出版：中国科学院国家科学图书馆

联系地址：北京市海淀区北四环西路33号（100190）

联系人：冷伏海 朱相丽

电话：（010）62538705、62539101

电子邮件：lengfh@mail.las.ac.cn; zhuxl@mail.las.ac.cn

资源环境科学专辑

联系人：郑军卫 熊永兰 张树良 尚海洋

电话：（0931）8277790、8271552

电子邮件：zhengjw@llas.ac.cn; xiongyi@llas.ac.cn; zhangsl@llas.ac.cn; shanghy@llas.ac.cn